

Kościół p. w. Dobrego Pasterza w Elblągu jako przykład budownictwa mniejszości religijnych przełomu XIX i XX wieku

Celem poniższego artykułu jest porównanie architektury dawnego mennickiego Domu Modlitwy, obecnie kościoła polskokatolickiego p.w. Dobrego Pasterza w Elblągu, z budynkami prowincjonalnych kaplic i zborów mniejszości religijnych z przełomu XIX i XX wieku w Prusach. Powstawały one w cieniu współczesnych im okazałych i ciekawszych stylistycznie kościołów ewangelickich i niektórych katolickich. Kaplice mniejszości wyznaniowych prezentowały niezbyt wyszukane rozwiązania formalne, nie poświęcano więc temu zagadnieniu większej uwagi. W publikacjach dotyczących regionalnych zabytków ujmowano głównie budowle gotyckie i barokowe, ewentualnie domy podcieniowe. Jednakże z biegiem lat zmienia się też spojrzenie na te niewielkie przybytki. W przewodnikach i opracowaniach dotyczących krajobrazu kulturowego zwraca się już coraz częściej uwagę na obiekty z początku XX wieku. W artykule porównywano przykłady z terenów dawnych Prus Wschodnich i Prus Zachodnich jako najistotniejsze dla form elbląskiego kościoła, chociaż schematy architektoniczne stosowano powszechnie na całym terytorium ówczesnego państwa niemieckiego, a także poza jego granicami.

Druga połowa XIX wieku to dynamiczny rozwój przemysłu stymulującego rozrost miast, migracje ludności i przemianę układu społecznego z dominującą rolą przemysłowców i urzędników państwowych. Pewna liberalizacja przepisów, w tym dotyczących wyznań nieprotestanckich pozwoliła licznym grupom religijnym zmanifestować swoją obecność wybudowaniem w przestrzeni miejskiej kaplic czy kościołów.

W Prusach obok protestantów i katolików aktywni byli także menonici, baptyści i Żydzi. W mniejszym stopniu staroproteſtanci, ewangelicy – reformowani, metodyści^[1], czy zamknięci w swoich mazurskich enklawach starowiercy.

Po 1945 roku diametralnie zmieniły się proporcje wyznaniowe. Jeszcze w końcu lat 30 – tych XX wieku zniszczona została tu społeczność żydowska. Po wojnie wraz z wyjazdem ocalałej z wojny miejscowej ludności wyznanie ewangelickie niemal całkowicie zniknęło z religijnej mapy regionu. Nowi mieszkańcy – katolicy repatrianci i relokowana ludność w ramach akcji „Wiśła”, prawosławna i grekokatolicka, przejęli niektóre zachowane budynki kościelne i kaplice^[2]. Nie reaktywowała się społeczność wyznania mojżeszowego. Nieliczni przybyli baptyści nie odzyskali swoich dawnych kaplic^[3]. Pojawiły się nowe wyznania, ale w przestrzeni miejskiej zaistniał jeszcze tylko kościół polskokatolicki. Obiekty religijne uległy zniszczeniu lub zostały adaptowane dla nowych celów. Dotyczyło to głównie kościołów ewangelickich, w których przebudowano wnętrza dostosowując je dla nowych celów liturgicznych. Wiele też zostało adaptowane na cele kulturalne i wręcz magazynowo – handlowe. Tylko nieliczne zachowały swój pierwotny charakter.

Temat budownictwa sakralnego przełomu XIX i XX wieku w Elblągu i regionie przewijał się przy okazji opisywania innych zagadnień, głównie związanych z historią miasta^[4] i Menonitami^[5]. Wymieniane też były w publikacjach o charakterze katalogowy, albumowym, czy też turystyczno - krajoznawczym^[6], a dwa z nich – p.w. Trzech Króli i p.w. Św. Pawła oddzielnych artykułów.

W Elblągu w XVI wieku prawie wszystkie kościoły przejęli protestanci. Katolicy zachowali, nie bez perturbacji, jedynie staromiejski kościół farny p.w. Św. Mikołaja. Wojny XVII i XVIII wieku, przemarsze wojsk epoki napoleońskiej

1 M. Józefczyk, *Elbląg i okolice 1937-1056*, Elbląg 1996, s.63 – 70.

2 Ibidem, s. 193-199.

3 Andrzej Szymański, *Kościół Baptystyczny w Elblągu w latach 1844 – 2010*, Elbląg 2013.

4 M. Józefczyk, *Elbląg i okolice, 1937 – 1956*, Elbląg 1998; Jerzy Domino, *Architektura Elbląga*, w; *Historia Elbląga*, t. III, cz. 2 p.red. Andrzeja Grota, Gdańsk 2001.

5 R. Klim, *Śladami menonitów na Żuławach Wiślanych*, Gdańsk 1994; W. Warchol, *Katalog domów modlitwy menonitów na ziemiach polskich. Przyczynek do badań nad budownictwem sakralnym mennonitów*, strona internetowa <http://holland.org.pl/art.php?kat=&dzial=polska&&id=12-1>; K. Nawrocki, *Mennonickie domy modlitwy na Żuławach, w Elblągu i Gdańsku jako zjawisko architektoniczne i artystyczne*, w: *Mennonici na Żuławach, Ocalone Dziedzictwo*, Gdańsk 2007.

6 B. Schmid, *Die Bau- und Kunstdenkmäler des Kreises Marienberg*, D. 1919; Delio Gall, *Handbuch der Kunstdenkmäler West und Ostpreussen* München – Berlin 1993, F. Mamuska, *Elbląg i okolice*, Gdańsk 1978; D. Dettlaff, Jan F. Detlaff, *Kościół Diecezji Elbląskiej, Nasze dziedzictwo*, t. I - III, Bydgoszcz; Z. Zajchowski, *Elbląg wczoraj Elbląg dziś*, Elbląg 2015.

na początku XIX wieku, zastój ekonomiczny miasta były przyczyną, iż w mieście do II połowy XIX wieku powstały tylko trzy budynki związane z kultem religijnym: ewangelicka kaplica p.w. Św. Anny na cmentarzu przy dawnej Zewnętrznej Grobli Młyńskiej postawiona w konstrukcji ryglowej w XVII wieku, murowana synagoga na ulicy Chmurnej o nieustalonej dokładnie formie, czy zbór ewangelicko – reformowany w kamienicze na ul. Studziennej. Wszystkie niezachowane. Rozwój Elblągu w drugiej połowie XIX wieku, wzrost liczby mieszkańców, rozprzestrzenienie miasta znalazły wyraz także w powstawaniu nowych inwestycji o charakterze religijnym. Wybudowano od nowa 4 duże, reprezentacyjne kościoły z wieżami, o wysokich walorach architektonicznych, z bogatym detalem i efektownym opracowaniem wnętrza - ewangelickie – p.w. Trzech Króli na Nowym Mieście z 1885 roku^[7], kościół p.w. św. Anny z 1901 roku, (oba po rozbiórce wcześniejszych budowli, rozebrane po 1945 roku), kościół p.w. św. Pawła z 1895 roku i katolicki kościół p.w. Św. Wojciecha 1901 – 1902 roku (konsekracja w 1905 roku)^[8] na dawnej Kolonii Pangritza. Współcześnie z nimi wzniesiono inne, mniejsze już obiekty - dwa kościoły baptystów - przy obecnej ulicy 3 Maja i Robotniczej (niezachowane) i kościół menonitów przy ul. Warszawskiej. Na nowych cmentarzach przy ul. Agrykoli, Sadowej, Obrońców Pokoju powstały nowe kaplice. Wybudowano też w 1811-12 kaplicę przy klasztorze SS Katarzynek na ul. Zamkowej^[9].

Nieco inaczej przedstawiała się sytuacja w regionie Żuław czy też zachodniej części dawnego Oberlandu. Ukształtowana w XVI wieku przynależność religijna kościołów katolickich na Wielkich Żuławach a ewangelickich na terenach należących do Gdańska, Elblągu i w Prusach Książęcych uległa zmianie wcześniej niż w miastach, już w XVIII wieku. Wiejskie kościołki ulegające zniszczeniu były odbudowywane w miarę aktualnych możliwości finansowych mieszkańców i protektorów. Wraz ze wzrostem znaczenia Prus wzbogacone lokalne rody arystokratyczne zainicjowały budowę nowych kościołów w swoich majątkach. Po I rozbiórce także we wsiach żuławskich gdzie funkcjonowały jedynie świątynie katolickie ewangelicy zaczęli wznosić swoje kościoły. W tym też czasie żuławscy menonici uzyskali prawo do postawienia swoich *bethausów*. W XIX wieku w miastach warmińskich z inicjatywy i funduszy państwowych pobudowano nowe kościoły dla protestantów. Od połowy XIX wieku także ludność katolicka zbudowała swoje nowe kościoły. Społeczność baptystów,

7 J. Thiemann, *Führer durch die Neustädtische Pfarrkirche zu Heilig Drei Koenige In Elbing*, Elbing, 1933, s. 4.

8 J. Domino, *Architektura Elbląga*, op. cit., s. 265.

9 J. Domino, *Architektura Elbląga*, op. cit., s. 266.

nowego wyznania formułującego się w Prusach w latach 40-tych XIX wieku, na przełomie stuleci zbudowała swoje kościoły i kaplice w wielu miejscowościach^[10]. Także gminy żydowskie, które mogły osiedlać się w miastach dopiero w końcu XVIII wieku, sto lat później wybudowały nowe synagogi. W krajo-brazie kulturowym Żuław szczególnie zauważalne były inwestycje menonitów. Ich pierwsze Domy Modlitwy z XVIII stulecia wzniesiono w konstrukcji zrębowej, o prostej bryle, bez dekoracji, o surowym wnętrzu. Wynikało to zarówno z religijnych zaleceń skromności formy, jak też warunków narzuconych przez administrację kościelną lub państwa pruskiego. Pod koniec XIX wieku wzniesli kilka nowych, murowanych zborów o reprezentacyjnej architektonicznej formie – w Jeziorze, Mąstawach, Żelichowie, Malborku, Rozgarcie^[11]. Najlepiej zachowanym przykładem tego zespołu obiektów jest kościół przy ulicy Warszawskiej w Elblągu.

Do Elbląga „maniści” przybyli w końcu XVI wieku. W 1590 roku piętro domu przy ulicy Garbary zaadaptowano na sale modlitw i jako zbór gminy elbląskiej funkcjonował tu do końca XIX wieku. W nieodległym Władysławowie w 1783 roku zbudowano drewniany *bethaus* dla gminy wiejskiej^[12]. Napływ do Elbląga mennonickiej ludności z podelbąskich Żuław spowodował, iż sala w kamieniczce przestała wystarczać. Ponadto względnie dobra sytuacja materialna i wysoka pozycja społeczna najbardziej aktywnych ich przedstawicieli w przemyśle, rzemiośle, usługach wywierała presję dla pobudowania nowej, bardziej prestiżowej budowli, zwłaszcza, iż już wcześniej, niektóre zbory wiejskie postawiły nowe, murowane kościoły.

Pod budowę kościoła zakupiona została parcela na Wyspie Spichrzów w narożniku ulic Orlej i Warszawskiej (Adlerstrasse i Berlinerstrasse). Ta część miasta położona po zachodniej stronie rzeki od średniowiecza była dzielnicą składów i magazynów. Taki charakter, z nielicznym budynkami mieszkalnymi zachowała do XX wieku. Nadal zabudowę tworzyły spichlerze, a przekształcenia przestrzenne były nieznaczne, co widać na archiwalnych planach^[13]. Uliczka Orła była częścią dawnej ulicy Wałowej (Wallstrasse) wraz z uliczką Sternstrasse wydzielająca kwartał 3 dużych spichrzów między nabrzeżem a ulicą Warszawską. Na planie Giedego była to parcela nr 6, przynależna numeracją do spichlerza Storch stojącego na nabrzeżu, złożonego z dwóch prostopadłych

10 Andrzej Szymański, op. cit., passim.

11 K. Nawrocki, op. cit., s. 102.

12 Giede. *Plan von der Speicherinsel zu Elbing 1864*, wydany przez zakład litograficzny G. Stellmachera w Elblągu, w zbiorach Muzeum w Elblągu, nr inw. ME/ /HS.

13 W. Rynkiewicz- Domino, *Studium historyczno – przestrzenne Wyspy Spichrzow*, mpis, 2008.

skrzydeł (mieszczący 50 łąsztów). Jeszcze na zdjęciach z początku XX wieku, widać jego wysoka, szkieletową, 4 kondygnacyjną bryłę nakrytą wysokim dachem dwuspadowym. Od południa parceli znajdował się duży spichlerz Goldschmidt o pojemności 200 łąsztów. Jeszcze do końca XIX wieku wyjazd z mostu Nizinnego nie prowadził wprost na uliczkę Orłą. Korekta północnej granicy kwartału musiała nastąpić w czasie budowy bethausu, wówczas właśnie nastąpiło bezpośrednie, skrócone wyprowadzenie z mostu, tym samym wzrosło znaczenie urbanistyczne narożnika Warszawskiej i Orlej. Wyprowadzenie w latach 20 – tych XX wieku nowego wyjazdu w kierunku Gdańska, przedłużoną ulicą Orłą do ulicy Nowodworskiej (do tej pory prowadzący ulicą Gdańską, w środkowej części Wyspy), jeszcze bardziej to prestiżowe znaczenie tej lokalizacji wzmocniło. Trzeba podkreślić, iż do tej pory jest to jedyny kościół w zachodniej części Elbląga, Pierwsza od strony Gdańska reprezentacyjna, historyczna budowla komponująca się efektownie z sylwetami szczytu kościoła NMPanny i wieżą katedry p.w. Św. Mikołaja w tle.

Budynek kościoła zbudowany został na planie prostokąta z wejściem głównym od zachodu i drugim od północy. Bryłę częściowo podpiwniczoną^[14] nakrywa dach dwuspadowy. Salowe wnętrze kościoła z drewnianymi emporami przy zachodniej ścianie oraz do wysokości drugiego okna od zachodu przy ścianach południowej i północnej nakryte zostało stropem drewnianym, uniesionym pięciobocznie w partii środkowej, podpartym drewnianymi wspornikami, o dekoracyjnie zaciosanych końcówkach. Elewacje ścian wewnętrznych aktualnie są ceglane, z wysoką, zamkniętą łukiem ostrym płyciną na ścianie wschodniej. Pod zachodnią partią empory wydzielone zostały dwa pomieszczenia gospodarcze, wydzielając pośrodku pomieszczenie kruchty. Elewacje zewnętrzne, ceglane wymurowane zostały w wątku krzyżykowym, boczne opinają dwustopniowe szkarpy, ukośnie ustawione na narożnikach. Elewacja północna i południowa są 5-osiove o wysokich, zamkniętych ostrołukowo oknach, obecnie w dolnej części zamurowane. Pośrodku elewacji północnej, pod oknem znajduje się wejście zamknięte łukiem odcinkowym. Wschodnią ścianę tworzy prosty, pozbawiony jakiegokolwiek artykulacji mur z różnorodnych cegieł^[15]. Elewacja zachodnia jest trójosiowa, z ostrołukowym wejściem w płytkim, zamkniętym

14 Podczas prac remontowych prowadzonych w 2017 r. odkryto pod południową częścią kościoła podziemie, nakryte stropem betonowym, zasypane powojennym gruzem. Nie przeprowadzono analizy, czy podpiwniczenie powstało równocześnie z budową kościoła, z przeznaczeniem na kotłownię, czy też powstało później, na co wskazywać się zdaje niekonsekwentny układ zewnętrznych schodów i wejścia.

15 Brak fotografii sprzed 1945 roku nie pozwala stwierdzić, czy jest to wynik remontów powojennych, czy przewidywanego rozwiązania z początku XX wieku.

wysokim trójkątnym szczytem portalu pośrodku. Z obu stron wejścia znajdują się niskie okna zamknięte łukiem odcinkowym umieszczone w ostrołukowych płycinach z ceglanym, kolistym łukiem. Oś środkową podkreśla umieszczona nad wejściem sześciopłatkowa rozeta. Usytuowana nad nią para szczelinowych świetlików doświetla poddasze. Ścianę wieńczy biegnący wzdłuż krawędzi szczytu schodkowy, płytki gzyms, pośrodku zaś wznosi się nieznacznie nadwieszona, "ślepa" latarnia nakryta ośmiobocznym daszkiem namiotowym wspartym na skrzyżowanych kalenicach.

Kościół jakkolwiek ucierpiał podczas działań wojennych w lutym 1945 roku miał więcej szczęścia od innych budynków w Elblągu. Został dosyć szybko wyremontowany i w 1948 roku przekazany dla Kościoła Polskokatolickiego. Otrzymał też nowe wezwanie – Dobrego Pasterza. Nie są znane archiwalne fotografie wnętrza i nic nie wskazuje, by przeprowadzono w nim jakieś istotne zmiany.^[16]

Dawny elbląski kościół menonitów trzeba analizować na tle dosyć licznej grupy zbliżonych formalnie budynków z terenu województw pomorskiego i warmińsko - mazurskiego, znajdujących się wówczas w granicach państwa pruskiego (od 1871 roku cesarstwa niemieckiego, prowincje Prusy Wschodnie i Prusy Zachodnie). Większość nowych kościołów budowanych dla mniejszych społeczności, zwłaszcza nieewangelickich, prezentowała schemat architektoniczny o prostej, bezwieżowej bryle, salowym lub jednonawowym wnętrzu, przykrytym drewnianym stropem, najczęściej łamanym na wzór „angielski” imitujący otwartą wieżbę dachową z dekoracyjnymi zaciosami końcówek belek, wsporników, często z drewnianymi emporami o tym samym charakterze. Ściany zewnętrzne były z reguły z ceglanej licówki.^[17] Artykulacja elewacji bocznych opierała się na rytmie lizen (lub szkarp) połączonych arkadkowym albo kostkowym gzymsem podokapowym, wydzielających prostokątne pola przeprute szerszymi lub węższymi oknami (ewentualnie blendami) zamkniętymi łukiem ostrym, pełnym lub odcinkowym. Sporadycznie pojawiał się gzymsy cokołowy i parapetowy. Niekiedy ościeża okien i drzwi ujęte były w półwałkowe obramienia i archiwolty. Indywidualny charakter każdej z tych budowli nadawała fasada. Jej kompozycja trawestowała styl gotycki zawierając jego najbardziej

16 D. Barton, *Kościół Polsko - Katolicki p.w. Dobrego Pasterza*, karta ewidencyjna zabytków architektury i budownictwa, mpis 1993, Archiwum WUOZ Delegatura w Elblągu.

17 W rejonach południowych dawnego Oberlandu i na pograniczu schemat ten realizowano z zastosowaniem elewacji z kamienia łamanego – np. kościół p.w. Św. Jana Nepomucena w Dąbrównie, kaplica rodowa na cmentarzu w Zajązkach.

rozpoznawalne elementy – łuk ostry, bardzo często rozeta lub tondo, naroża zaakcentowaną sterczyną, szczyt z silnie zaakcentowaną osią środkową. Dla przesłonięcia poddasza bezwieżowej ściany frontowej wykorzystywano dwa historyczne, gotyckie sposoby - szczyt schodkowy oraz trójkątny z wariantami od prostej ceglanej ściany po różnorodne układy okien, blend, fryzów, czasami z wprowadzeniem sterczyn będące pastiszem lub wręcz kopią historycznych wzorców. Wejście często ujmował mniej lub bardziej wysunięty portal z trójkątnym szczytem, nieraz wspartym na odcinkach gzymsu lub ujęty po bokach sterczynami. Często też taki portal był ścianą czołową niewielkiej kruchty.

We wszystkich tych budynkach zastosowano też rozpoznawalną formę wieńczącą szczyt fasady różniącą się wprawdzie w każdej realizacji, ale jednoznacznie rozpoznawalną – mniej lub bardziej nadwieszoną strukturę wspartą na lizenach lub arkadce czy kroksztynie, przechodzącą ponad kalenicą dachu w skromnej wersji w kształt ceglano-cokołowy po latarenkę, aediculę a nawet w pseudowieżyczkę dekorowaną „stylowym” zestawem fial, wimperg i maswerków. Taki element zwieńczenia fasad popularny był przez dziesięciolecia^[18] i nie tylko cechował obiekty nowe, ale także stosowany był przy przebudowach i modernizacjach budynków historycznych, np.: taką, dosyć toporną czworoboczną glorię nasadzono na gotycki szczyt kościoła p.w. Św. Trójcy w Braniewie. Było to odległym odwołaniem do gotyckich fasad z nadwieszoną wieżyczką, jak np. w kościołach p.w. Św. Elżbiety w Gdańsku, Bożego Ciała w Elblągu, kaplicy p.w. Św. Anny w Dzierzgoniu. W sensie symbolicznym struktura taka zastępowała wieżę – dzwonnice, której nie można było wybudować, czy to z braku funduszy, warunków technicznych, czy w wypadku innowierców braku zgody władz. Czasami, zwłaszcza w przypadku kaplic, umieszczano w prześwicie dzwonek, więc funkcję dzwonnicy glorię realnie spełniała. Nawet w skromnych realizacjach, gdzie wieżyczka zredukowana była jedynie do kostkowej sterczyny, ta przeważnie przepruta była arkadką lub w najprostszych realizacjach lico dekorowano blendą. Takie zwieńczenie optycznie powiększało, wywyższało budynek, dodawało prestiżu i miał go jednoznacznie odróżniać od innych ceglanych gmachów murowanych w tym samym okresie^[19]. Na rozpowszechnienie tego typu architektonicznego miały wpływ panujący w architekturze historyzm,

18 Biorąc czasowo graniczne realizacje – kościół ewangelicki w Nowym Stawie – 1833 r., a kościół ewangelicki w Liwie – lata 20 – te XX w.

19 Schemat ten odnaleźć można w elementach elewacji budynków użyteczności publicznej, a nawet budynków przemysłowych i gospodarczych. Dzwon wówczas regulował zajęcia szkolne i pracę. Motyw takiej „kościelnej” fasady wkomponowywano w długą elewację, akcentując wejście główne. Szczególnie efektowny jest fragment elewacji Domu Pomocy Społecznej w Pelplinie.

w tym przypisywanie form neogotyckich budynkom pełniącym funkcje religijne, wykształcenie lokalnych projektantów, gust społeczeństwa z mobilnością elit oraz narzucanych przez urzędników form z aprobowanych ogólnie dostępnych branżowych czasopism i katalogów^[20]. Podstawowe znaczenie miał też rozwój technologiczny, powstawanie licznych cegielni o dużej produkcji cegieł, dachówki, ceramicznego detalu i prefabrykatów budowlanych. Podaż gotowych elementów pozwalała na wielorakie wariacje ale oparte na standardowym module. Redukowało to inwencje architekta do żonglowania gotowymi motywami w różnorodnych układach, ale też ułatwiało pracę prowincjonalnych budowniczych, obniżając realnie koszt inwestycji, co dla mało zamożnych społeczności nie było bez znaczenia.

Fasady bezwieżowych kościołów posiadały kompozycję jedno- lub trójosiową. Konkretny typ realizowano niezależnie od wielkości budowli, chociaż w przypadku kaplic cmentarnych czy rodowych ściana o jednej osi – wejścia, była przeważająca^[21].

Taką podstawową kompozycję, którą spotkać można na wielu prowincjonalnych cmentarzach, prezentuje np. niewielka, w zasadzie bezstylowa kaplica na cmentarzu komunalnym w Stegnie (prawdopodobnie z początku XX wieku) - wejście na osi, okragły świetlik powyżej i zwieńczenie w formie nadwieszony, kostkowej sterczyny.

Schemat fasady – ostrołukowe wejście w portalu z trójkątnym, nadwieszonym naczółkiem, rozetką lub świetlikiem powyżej i sterczyną/aediculą w zwieńczeniu spotyka się w kaplicach rodowych, cmentarnych różnych wyznań, a także przy zespołach szpitalnych. Kaplica w Gładyszach z ok. 1858 roku jest jeszcze tylko zestawieniem elementów „gotyckich”. Kaplica Oldenburgów w Bezledach z 4 ćw. XIX wieku, niewielka, oszkarpowana budowla z fasadą o schodkowym blendowym szczycie i wysuniętym ostrołukowym portalu - od omawianego wyżej schematu kompozycyjnego fasady różni się jedynie brakiem elementu wieńczącego. Neogotyckie kapliczki w kalwarii w Głotowie również pozbawione są charakterystycznego zwieńczenia.

Niemal bliźniacze kaplice - Birknerów w parku kadyńskim z 1878 roku (dawniej ewangelicka, obecnie katolicka p.w. Niepokalanego Poczęcia NMPanny) i kaplica na cmentarzu ewangelickim w Tczewie z 1883 roku różnią się od siebie

20 Takie same, nieraz bliźniacze realizacje odnaleźć można także w innych regionach Polski, będących w okresie ich stawiania pod panowaniem Austrii czy Rosji. Analiza tego zjawiska wykracza jednak poza ramy artykułu, chociaż warto byłoby przeprowadzić bliższe badania w tym kierunku.

21 Wynika to przede wszystkim z niewielkich kubatur budynków, ale też znaczenie miała symbolika „jedynego” wejścia.

bie jedynie w detalu – fryz arkadkowy a kostkowy, prostopadłe a ukośne szkarpy, wielkość nadwieszony sterczyny, ślepą rozetką w kaplicy ewangelickiej w Tczewie. Zbliżoną realizacją jest kaplica w zespole szpitalnym w Kocborowie z ok. 1893 roku, ze ślepą rozetką w portalu nad odcinkowym wejściem, z użyciem glazurowanych cegieł i kamiennych (otynkowanych) detali. W niskiej gloriocie wieńczącej umieszczony został dzwonek. W kaplicy dawnego szpitala Diakonnicy (obecnie Szpitala Wojewódzkiego przy Nowych Ogrodach w Gdańsku) z 1892 roku portal wręcz łączy się ze zwieńczeniem szczytu, ale nie jest znane powtórzenie takiej wersji.

Jednoosiowe fasady posiadały ewangelickie kaplice na cmentarzach przy ul. Agrykola i przy ul. Sadowej w Elblągu, wybudowane na początku XX wieku, (obecnie przesłonięte dobudowanymi w latach 80-tych XX wieku kościołem p.w. Wszystkich Świętych a w drugiej rozbudowanym przedsionkiem). Korpusy tych budynków opięte dwuskokowymi szkarpami w fasadzie wzmocnione zostały lizenami przechodzącymi także przez pole szczytu. Kaplicę na cmentarzu przy ul. Agrykola wieńczy wysoka, nadwieszona glorieta, w kaplicy przy ul. Sadowej, (obecnie cerkiew prawosławna p.w. Św. Marii Magdaleny) wznosi się sterczyna z otynkowaną, ostrołukową blendą.

Jednoosiową fasadę ze szczytem, którego część środkową akcentuje para lizen przechodzących w sterczyny wydzielających przeprute arkadą zwieńczenie odnaleźć można w fasadzie dawnej kaplicy ewangelickiej, obecnie cerkwi prawosławnej p.w. Opieki Matki Bożej w Olsztynie, zbudowanej w 1903-1904 roku przez architekta Paula Christiaan Zerocha oraz będąca jej pomniejszoną repliką fasada kaplicy, obecnie kościoła p.w. Św. Rozalii w Kieźlinach z 1906 roku. Są to jednak realizacje bardziej reprezentacyjne.

Przykładem niewielkiego kościoła ewangelickiego jest obecnie kościół polskokatolicki p.w. Matki Boskiej Anielskiej w Tolkmicku, z 1887 roku.^[22] Elewacje tu są niemal pozbawione elementów dekoracyjnych, fasada jednak zachowuje układ jednoosiowy z portalem o trójkątnym szczycie i nadwieszoną (przebudowaną po 1945 r.) latarnią. Istotną różnicą jest para ostrołukowych okien na ścianie nad kruchtą, co może być też symulowaniem elewacji trójosiowej, bardziej „reprezentacyjnej”.

Schemat jednoosiowej fasady wykorzystano też w kilku katolickich świątyniach wybudowanych w 4-6 dziesięcioleciu XIX wieku - kościół parafialny p.w. Narodzenia Najświętszej Marii Panny w Żuławkach, z 1841 roku, kościół p.w.

22 E. Bożejewicz, *Kościół ewangelicki ob. Polsko – Katolicki p.w. Matki Boskiej Anielskiej*, karta ewidencyjna zabytków architektury i budownictwa, mpis 2010, Archiwum WUOZ Delegatura w Elblągu.

Niepokalanego Poczęcia Najświętszej Marii Panny w Młynarach, z 1856 - 57 roku, kościół p.w. Ś. Szymona i Judy Tadeusza Apostołów w Gnojewie, z 1863 roku. Budowle są do siebie bardzo podobne, oparte na najprostszym schemacie, z niewielkimi różnicami (pomijając proporcje) – wejście do kościoła w Żuławkach znajduje się w płaskim portalu, w Młynarach szczyt dekoruje krzyżykowy fryz, w kościele w Gnojewie, o elewacjach z żółtej licówki nad wejściem umieszczona została rozeta. Istotniejszy jest fakt, iż w tych trzech kościołach wieńczące sygnaturki zbudowane zostały w konstrukcji drewnianej, chociaż w Młynarach i Gnojewie wsparte na płytkich ceglanych wspornikach.^[23] W swojej prostocie wydają się wstępnymi wersjami elewacji z końca wieku, a forma wieńcząca jakby niedokończona, porzucona w trakcie realizacji. W tym też schemacie zbudowana została „polska” kaplica p.w. Wniebowzięcia Najświętszej Marii Panny w Sopocie, z 1869 - 70 roku. Współczesne im kościoły w Nowym Dworze Gdańskim p.w. Przemienienia Pańskiego, z lat 1850-51 i prawdopodobnie późniejszy o dwie dekady kościół w Piaskach, z 1884 roku (rozebrany po 1945 roku)^[24] należą do odmiany z wyraźnym, schodkowym szczytem, tak jak kościół p.w. Św. Jana Nepomucena i Niepokalanego Poczęcia Najświętszej Marii Panny w Dąbrównie, z 1863-65 roku, o elewacjach z kamienia łamanego. Zdecydowanie już kościołem wieżowym, mimo fasady będącej kompozycją w omawianym typie jest katolicki kościół p.w. Św. Jana Chrzciciela w Janowie, z 1872-73 roku^[25] i kościół p.w. Św. Wojciecha w Świętym Gaju, z 1864-odbudowany po pożarze w latach 1864-65^[26].

Fasada trójosiowa z wejściem pośrodku ujętym po bokach parą okien lub blend stosowana była nie tylko dla budynków stosunkowo dużych, ale otrzymały ją także obiekty niewielkie, np.: kaplica baptystów w Prabutach, kaplica cmentarna, obecnie cerkiew prawosławna w Górowie Iławeckim, jak też kaplica (?) przy ul. Wojska Polskiego w Dzierzgoniu.

Kościół ewangelicki, obecnie katolicki, parafialny p.w. Matki Boskiej Królowej Polski w Starym Polu wzniesiony został w 1879 roku wg projektu budowniczego elbląskiego Passarge. Elewacje bocznie podzielono lizenami na 7 przęseł, z trzema, zamkniętymi półkoliście oknami w osiach środkowych.

23 D. Dettlaff, Jan F. Dettlaff, *Kościół Diecezji Elbląskiej, Nasze dziedzictwo*, t. III, Bydgoszcz, s. 22

24 Wnosząc z ilustracji zamieszczonej w opracowaniu M. Józefczyka, szczyt kościoła w Piaskach wieńczyła mularska sterczyna przepruta ostrołukową arkadą, w czym odbiegała by od sopockiego wzorca, gdzie w fasadzie znajduje się nadwieszona, glorieta zwieńczona dwustupniowym daszkiem z fialą.

25 D. Dettlaff, Jan F. Dettlaff, op. cit. t. II, Bydgoszcz, s. 18.

26 G.B.Kerstan, *Die Geschichte des Landkeises Eling*, Elbing 1925, s. 384; M. Józefczyk, op. Cit. S. 257.

W fasadzie ujętej skrajnymi lizenami przechodzącymi ponad gzymsem okapowym w niskie, czworokątne cokoły wysokie okna ujmujące niskie wejście zamknięte są łukiem pełnym. Na osi rozetę zastępuje okrągła płycina. Szczyt o schodkowym gzymsem zwieńczony jest ustawioną, na nieznacznie nadwieszonym na długim, opartym na arkadzie ceglany wsporniku, niską, czworoboczną sygnaturką z arkadowym prześwietem, z wyrastającą z niej ośmioboczną kolumną.

Intrygującym dla grupy obiektów o trójosiowych fasadach jest dawny kościół ewangelicki w Nowym Stawie. Wybudowany został w miejscu dawnego ratusza, w 1803 roku, zastąpiony kolejną budowlą w 1833-1836 roku^[27] wg projektu Steffany'ego, konsultowanego w pracowni Carla Friedricha Schinkla. W 1863 roku dobudowano wieżę – tzw. „ołówkę”, która jest od bryły kościoła oddalona, skomunikowana łącznikiem o szerokości dawnego wysuniętego portalu. Poprzez takie oddalenie wieży trudno kościół w Nowym Stawie jednoznacznie zakwalifikować. Kompozycja fasady jest czytelna, na dole znajdują się 3 wejścia (może relikwiarz dawnego podcienia przed ratuszem), powyżej okna w bocznych osiach, a w schodkowym szczycie z biforialnymi, ostrołukowymi blendami po obu stronach okna, w zwieńczeniu masywny blok przepruty ostrołukową arkadą.

Pośród budownictwa religijnego przełomu XIX i XX wieku w Prusach zauważyć się daje duża aktywność baptystów. Skłócona elbląska ich społeczność w tym samym czasie była w stanie wybudować w mieście dwa okazałe gmachy^[28]. W innych swoich realizacjach stosowali zarówno niewyróżniających się domy (np. w Gajdach), kaplice podobne do starych *Bethausów* (np. w Wiercinach)^[29] poprzez jednoosiowe, neogotyckie kaplice (np. w Kuligach z 1904-5 roku), po trawestacje historycznych obiektów, z ostentacyjnie demonstrowanymi „gotyckimi” atrybutami - szkarpami, ostrołukowymi oknami, portalami, maswerkami w oknach, fialami. Nawet kaplica w Prabutach jest skromną, wręcz karykaturalną trawestacją typu, o całkowicie zniekształconych proporcjach, posiadającą wszakże wszystkie elementy: sterczyny narożne i środkową, trójosiowość markowaną wąskimi blendami, rozetę zredukowaną do niewielkiego tonda i wysunięty przedsionek. Fasady największych ich realizacji skomponowano w oma-

27 P. Birecki, *Architektura protestantów na Żuławkach – szkic problematyki*, w: Kulturowe Dziedzictwo Reformacji na Pomorzu, Gdańsk, 2017, s. 38. Konieczne jednak byłoby przeprowadzenie badań architektonicznych, na ile ten kostium neogotycki powstał w początku w latach 30-tych XIX wieku, na ile przy okazji dobudowania zakrystii i remontu w latach 1898-1905.

28 A. Szymański, op. cit., s. 56-67.

29 A. Szymański, op. cit., s. 59.

wianym schemacie – ujęciem po bokach w lizeny (lub szkarpy) przechodzące w kostkowe sterczyny, szczyt akcentowano formą nadwieszanej sterczyny – prostej w wypadku elbląskiego kościoła „Salem” przy ul. Robotniczej, schodkowego, dodatkowego szczytka w Szczytnie, potrójonej sterczyny w Ełku czy też nadwieszanej, dwustopniowej pseudowieżyczki w drugim kościele elbląskim przy ul. 3 Maja. Większa jest też różnorodność układów okiennych. W dawnej kaplicy w Sztutowie (obecnie kościół parafialny p.w. Św. Wojciecha) górną część trójosiowej ściany dekorują aż trzy rozety^[30]. Trójosiowość w kościele w Szczytnie zamarkowana została wysokimi, podzielonymi ostrołukowymi, rosnącymi blendami; kościół przy ul. 3 Maja w Elblągu był w przyziemiu jednoosiowy, natomiast w drugiej kondygnacji 4 – osiowy; zaś ten przy ul. Robotniczej posiadał pary okienek po bokach wejścia, co tworzyło układ niemal 5 – osiowy, a w wyższej partii nawet 6-osiowy.

Typ niewielkich chrześcijańskich kościołów zaadaptowany został także przez gminy żydowskie w Prusach Wschodnich do budynków niektórych synagog^[31] – w Szczytnie, z 1835 roku, Suszu, z 1868 roku^[32] i Mrągowie, z 1895 – 96 roku. Były one skromniejsze niż domy modlitwy baptystów czy menonitów, jednak bardziej wzbogacone o detal architektoniczny niż omawiane, jednoosiowe kościoły katolickie. Wszystkie trzy posiadały fasady trójosiowe, (w Suszu w drugiej kondygnacji czteroosiową), z motywem niewielkiej rozety, przy czym *Templum* szczytnickie (znane jedynie z dawnych pocztówek) było najwcześniejszą realizacją omawianego schematu fasady z niewielką, nadwieszoną sterczyną. Wejście w Mrągowie i Szczytnie znajdowało się w niewielkim, wysuniętym przedsionku.

Najistotniejszą dla niniejszych rozważań grupą budynków są menonickie Domy Modlitwy, wzniesione w 2 połowie XIX wieku i na przełomie XIX i XX wieku^[33] w rejonie Żuław Wiślanych – w Jeziorze w 1865 roku, w Rozgarcie w 1890 roku, w Żelichowie – Cyganku w latach 1892-93, w Mątowach w 1898 roku, w Elblągu w 1901 roku, w Malborku w 1906-7 roku. W przeciwieństwie do ich starszych, drewnianych zborów, te wmurowano z cegły w stylu neogo-

30 Co może być wynikiem powojennej przebudowy.

31 Dotyczy to obiektów dla gmin skromniejszych, w tym samym okresie wybudowano okazałe synagogi w Gdańsku, Królewcu, Malborku, Brodnicy, Inowrocławiu, łączące orientalne, rozbudowane bryły z kopułami i wieżami z neogotyckim detalem.

32 *Susz, z dziejów miasta i okolic*, p. red. J. Cygańskiego, Olsztyn, 2006, s. 134.

33 K. Nawrocki wyodrębnia dwa okresy murowanego budownictwa kościołów menonickich, pierwszy cechujący się różnorodnością form 1865-1885, oparty na wzorcach Schcincka i Stullera i drugi z przełomu stuleci oparty na schemacie uproszczonym z pseudowieżyczką – sterczyną, op. Cit., s.100-101.

tyckim. Ich fasady skomponowano właśnie w układzie trójosiowym. Różną się one między sobą i bynajmniej nie cechuje je oszczędność detalu dekoracyjnego. Szczególnie rozbudowaną była fasada niezachowanego kościoła w Malborku, z bogato roztasowanymi motywami architektonicznymi, jak dwuuskokowe szkarpy, lizeny, sterczyny, pinakle, rozety, okna z maswerkami, blendy.

Z powyższych opisów wynika, iż elbląski kościół p.w. Dobrego Pasterza na tle tych opisanych wyżej, w gruncie rzeczy przeważnie drugorzędnych budowli, prezentował się skromnie, a nawet w porównaniu z innymi zborami menonickimi przedstawia zdecydowanie niższy poziom architektoniczny. We wnętrzu zbliżony był bardziej do rozwiązań kościołów baptystów – bez wyraźnego zaakcentowania części wschodniej, podobnie jak w Żelichowie (jak np. w kościele elbląskim przy ul. Robotniczej) niż do kościoła w Rozgarcie poprzez swoje płytkie „prezbiterium” transponujące przestrzeń kościołów protestanckich^[34]. W kompozycji fasady widać wzbogacony o boczne okna w przyziemiu schemat omawianych prostych fasad kościołów katolickich i dużą zbieżność z fasadą dawnego kościoła baptystów w Sztutowie (pomijając boczne rozety), poniekąd też menonickiego w Mątowach. Kompozycja tej elewacji z obniżonymi oknami i dużymi partiami „pustego muru” ponad nimi wydaje się być rezultatem rezygnacji z jakiejś innej wersji. Opracowanie blend okiennych, fryz schodkowy odbiegają też od sposobu kształtowania elewacji bocznych. Dostrzec można (także na zdjęciach archiwalnych) różnicę murowania i typ cegieł między częścią do wysokości ścian bocznych, a szczytem. Podobnie jak w odniesieniu do ściany wschodniej kościoła wmurowanej z całkowicie innej cegły.^[35]

Konrad Nawrocki, porównując budynki kościołów menonickich w Jeziorze i Elblągu, sugeruje, iż mimo dzielących je przeszło trzech dekad stawiane były przez tych samych wykonawców. Widzi też prawdopodobieństwo takich związków z budynkami dwóch elbląskich kościołów baptystów.^[36] W przypadku budynków elbląskich kościołów, kaplic innych obiektów z przełomu wie-

34 Spekulując, czy odnaleziony relikw fundamentów przy wschodniej ścianie odnosić miałyby się do portalu od tej strony nasuwałoby rekonstruowanie pierwotnej wersji wnętrza jako typ z kazalnica przy ścianie południowej, jak w zborze w Jeziorze.

35 Przeważa tu cegła o niejednorodnej kolorystyce, z jasnym przełamaniem, spotykana czasami w nietynkowanych ścianach pomniejszych domów, materiał gorszego gatunku, bynajmniej nie przeznaczony dla wyłożenia elewacji reprezentacyjnych gmachów. Wskazuje to na tymczasowość takiego rozwiązania. Trzeba też przypomnieć, iż w czasie budowy kościoła od tej strony stał jeszcze spichlerz, zasłaniający widok od wschodu. Podczas prac remontowych fundamentów kościelnych odkryto fundamenty niewielkiego aneksu od wschodniej strony, o szerokości zbliżonej do szerokości ostrołukowej płyciny we wnętrzu i głębokości ok. 1 m. Czy jest to pozostałość planowanej początkowo, a w trakcie budowy odrzuconej wnęki we wnętrzu na kazalnica, jak to w kształcie niby „prezbiterium” zrealizowano w Rozgarcie, czy też innej jeszcze formy, nie jest rozstrzygnięte.

36 K. Nawrocki, op. cit., s.102.

ków udział w ich realizacji miało przedsiębiorstwo budowlane Otto Depmeyera i jego syna Gustawa. Czy byli także budowniczymi kościoła p.w. Dobrego Pasterza? Niewiele na to wskazuje. Konieczne są jeszcze dalsze badania, związane z kościołem i społecznością elbląskich menonitów, w tym powiązań tej inwestycji z wpływową na Żuławach rodziną Wielerów.

Aneks 1.

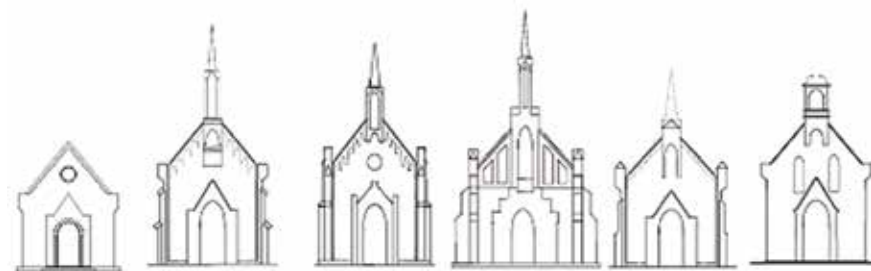
Tabelaryczne zestawienie obiektów omawianych w artykule

Czas budowy	miejsowość	Pierwotna przynależność wyznaniowa	Powojenna i funkcja lub przynależność wyznaniowa	Schemat kompozycyjny fasady
1832 -4 1898 - 1905	Nowy Staw	Kościół ewangelicki	Magazyn, sklep, Nowostawskie Centrum Kultury i Biblioteki	trójosiowy
1835	Szczytno	synagoga	Spalona w 1938 r.	trójosiowy
1841	Żuławki	Kościół katolicki	Kościół katolicki	jednoosiowy
1856 - 57	Młynary	Kościół katolicki	Kościół katolicki	jednoosiowy
1859-70	Sopot	kościół katolicki	Kościół katolicki	jednoosiowy
1860-70	Sztutowo	kościół baptystów	Kościół katolicki	trójosiowy
1878	Kadyny	Kaplica rodowa. ewangelicka	Kaplica katolicka	jednoosiowy
1887	Tolkmicko	kościół ewangelicki	Kościół polskokatolicki	jednoosiowy
1890	Rozgart	Kościół mennonicki	Kościół katolicki	trójosiowy
1892-93	Żelichowo - Cyganek	Kościół mennonicki	Nie zachowany	trójosiowy
1895-96	Mrągowo	Synagoga	Cerkiew prawosławna	trójosiowy
1896	Elbląg	Kościół baptystów Przy ul. Robotniczej	Kościół katolicki, nie zachowany;	trójosiowa
1898	Mątawy	Kościół mennonicki	Kościół katolicki	trójosiowy
1898	Elbląg	kościół baptystów	Nie zachowany	pięcioosiowy
1900	Prabuty	Kościół baptystów	Nie użytkowany	
1901	Elbląg	Kościół mennonicki	Kościół Polskokatolicki	trójosiowy
1903	Szczytno	kościół baptystów		
1904-6	Kuligi	Kościół baptystów	nieużytkowany	jednoosiowy
1905 -08	Ełk	kościół baptystów	Kościół baptystów	trójosiowy
1906-7	Malbork	Kościół mennonicki	Nie zachowany	trójosiowy

Aneks 2.

Schematy kompozycyjne fasad kaplic i kościołów

Schemat wybranych jednoosiowych elewacji kaplic



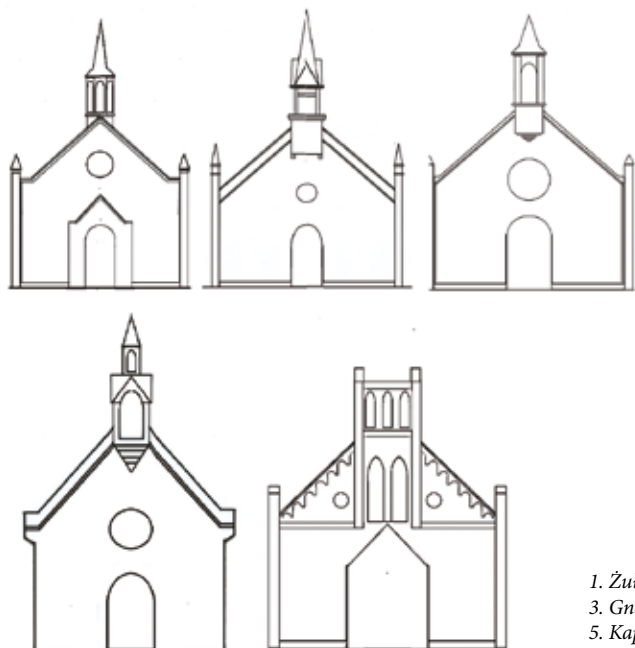
1. Kaplica rodowa w Zajączkach.. 2. Kaplica w Kadynach. 3. Kaplica ewangelicka w Tczewie. 4. Kaplica na cmentarzu przy ul. Agrikola w Elblągu. 5. Kaplica przy ul. Sadowej w Elblągu. 6. Kościół polskokatolicki w Tolkmicku.

Schemat fasad trójosiowych



Kościół ewangelicki w Nowym Stawie. Kościół w Starym Polu. Kościół w Janowie. Kaplica w Dzierzgoniu.

Schemat jednoosiowych fasad kościołów katolickich



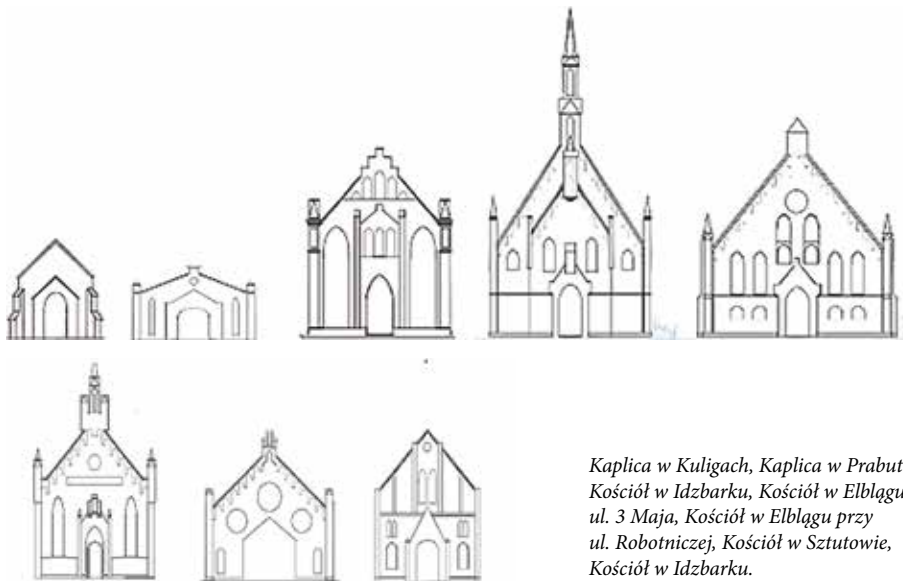
1. Żuławki. 2. Młynary.
3. Gnojewo. 4. Sopot.
5. Kaplica św. Rozalii w Kieźlinach.

Schemat elewacji kościołów mennonickich



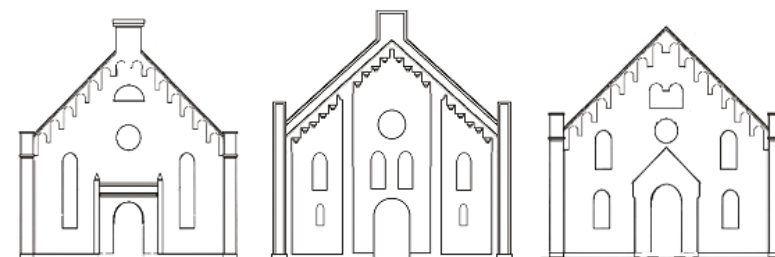
1. Jezioro 2. Żelichowo 3. Rozgart
4. Mątawy 5. Elbląg 6. Malbork

Schemat elewacji kościołów baptystów



Kaplica w Kuligach, Kaplica w Prabutach,
Kościół w Idzbarku, Kościół w Elblągu przy
ul. 3 Maja, Kościół w Elblągu przy
ul. Robotniczej, Kościół w Sztutowie,
Kościół w Idzbarku.

Schemat elewacji synagog



1. Szczytno 2. Susz 3. Mrągowo



Kościół p.w. Dobrego Pasterza w Elblągu



Kościół p.w. Dobrego Pasterza w Elblągu, wewnątrz



Kościół p.w. Dobrego Pasterza w Elblągu



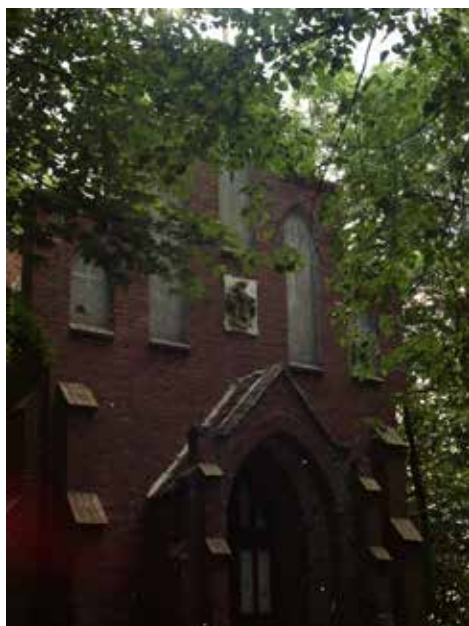
Kościół p.w. Dobrego Pasterza w Elblągu



Kaplica w Steganie



Kaplica w Żuławkach



Kaplica w Bezledach



Kaplica w Kadynach



Kaplica ewangelicka w Tczewie



Kościół polskokatolicki w Tolkmicku



Kościół w Liwie



Kościół w Młynarach



Kościół w Gnojewie



Kościół w Żuławkach



Kaplica przy ul. Wojska Polskiego w Dzierzgoniu



Kościół w Idzarku



Synagoga w Suszu



Kościół w Starym Polu



Kościół w Sztutowie



Kościół w Mątawach

The Church of the Good Shepherd in Elbląg as an example of construction of buildings of the religious minorities at the turn of the 19th and 20th century

Summary

The construction of a new Mennonite House of Prayer in Elbląg resulted from the improvement of the economic condition of this religious minority as well as the increased importance in society, which was reflected in its location and architectural form. From the 2nd half of the nineteenth century, we can notice an increase in construction investments in East and West Prussia of both Protestant churches, state, Catholic, Baptist and Mennonite churches in the Żuławy region. The Jewish community also built their synagogues in the cities.

The location of the Elbląg Mennonite church at the corner of Warszawska and Orla Street strongly influenced the spatial arrangement of this part of the city. In the current district of warehouses and industrial enterprises, a religious building appeared, creating not only a local architectural dominant, but also organising new social and communication relations.

The architectural form of this church is interesting. In the nineteenth century, architectural forms used the forms of historicising styles - Classicism, Neo-Gothic, Neo-Renaissance, Neo-Baroque or their compilation - Eclecticism. Objects for religious purposes were built in a neo-Gothic costume. Most of the new churches built for smaller communities, especially non-Evangelicals, presented an architectural scheme with a simple, towerless shape, hall or single-nave interior, covered with a wooden ceiling, with wooden galleries. The outer walls were usually made of brick veneers with a simple, schematic articulation. The facade's composition included the most characteristic Gothic elements: an ogival portal, rosette or tondo, pinnacles at the corners, a gable with a strongly accentuated central axis with an overhanging structure of an arcade, aedicula or turrets. Such facades were created in a single or three-axis arrangement.

Elbląg church of The Good Shepherd was modest in comparison to those other religious minority buildings, even compared to other Mennonite congregations built in the same period. We can observe some formal connections with the Baptist churches in Sztutowo, or the former Mennonite church in Maławy. Based on certain construction details, it can be presumed that the original composition of the facade was changed during the construction. The author of the project has not been found, and the question remains whether they were the Depmeyers.